

中 華 民 國 115 年 度

中 央 政 府 總 預 算 案



北基農田水利事業作業基金
附屬單位預算之分預算

(非營業部分)

農業部農田水利署北基管理處編

農業部農田水利署
北基農田水利事業作業基金
目次
中華民國 115 年度

一、業務計畫及預算說明	2-1
二、預算主要表	
(一)收支餘絀預計表及說明	2-9
(二)餘絀撥補預計表	2-12
(三)現金流量預計表及說明	2-13
三、預算明細表	
(一)規費收入明細表	2-15
(二)其他業務收入明細表	2-16
(三)財務收入明細表	2-17
(四)其他業務外收入明細表	2-18
(五)業務費用明細表及說明	2-19
(六)管理及總務費用明細表及說明	2-24
(七)研究發展及訓練費用明細表及說明	2-28
(八)其他業務外費用明細表及說明	2-30
(九)固定資產建設改良擴充明細表	2-32
(十)固定資產建設改良擴充資金來源明細表	2-34
(十一)固定資產建設改良擴充計畫預期進度明細表	2-36
(十二)資產折舊明細表	2-38
(十三)資產變賣明細表	2-39
(十四)基金數額增減明細表	2-40
(十五)購置無形資產明細表	2-41
四、預算參考表	
(一)預計平衡表	2-43
(二)5 年來主要營運項目分析表	2-45
(三)員工人數彙計表	2-47
(四)用人費用彙計表	2-48
(五)各項費用彙計表	2-50
(六)增購及汰舊換新管理用公務車輛明細表	2-51

一、業務計畫及預算說明

農業部農田水利署
北基農田水利事業作業基金
業務計畫及預算說明

中華民國 115 年度

壹、基金概況

一、設立宗旨及主要營運項目

我國政府為促進農田水利事業發展，特自 110 年度起依農田水利法第 22 條規定設置本基金，並依預算法第 4 條規定，編製附屬單位預算之分預算。

本基金主要營運項目為農田水利設施維護管理、農業灌溉用水管理及農田水利設施更新改善。

二、組織概況

本基金以農業部為主管機關，其收支、保管及運用事宜由各分基金執行辦理，主要任務為健全農田水利設施之興建、維護及管理，以穩定供應農業發展所需之灌溉用水等。

三、基金歸類及屬性

本基金係預算法第 4 條第 1 項第 2 款所定，凡經付出仍可收回，而非用於營業之作業基金，並編製附屬單位預算之分預算。

貳、前年度及上年度已過期間預算執行情形

一、前(113)年度決算結果

(一)業務收入：決算數 1 億 1,150 萬 5 千元，較預算數 6,876 萬 7 千元，增加 4,273 萬 8 千元，約 62.15%，主要係政府補助款撥入較預期多所致。

(二)業務成本與費用：決算數 1 億 3,010 萬元，較預算數 1 億 3,015 萬 2 千元，減少 5 萬 2 千元，約 0.04%，主要係農業灌溉用水管理、渠道修護經費較預期減少及員額管控原則，實際進用人數較少所致。

(三)業務外收入：決算數 5,883 萬 3 千元，較預算數 1,859 萬 6 千元，增加 4,023 萬 7 千元，約 216.38%，主要係非事業用地經處分，致財產交易賸餘增加所致。

(四)業務外費用：決算數 78 萬 5 千元，較預算數 145 萬 5 千元，減少 67 萬元，約 46.05%，主要係各項業務辦理撙節開支所致。

(五)收支餘絀：本期賸餘 3,945 萬 4 千元，較預算短絀 4,424 萬 4 千元，反絀為餘，計相差 8,369 萬 8 千元，主要係財產交易賸餘等業務外收入增加，及土地改良物折舊提列數較預算數為低所致。

(六)固定資產之建設改良與擴充：一般建築及設備計畫，決算數 5,951 萬 1 千元，可用

農業部農田水利署
北基農田水利事業作業基金
業務計畫及預算說明

中華民國 115 年度

預算數 8,477 萬 1 千元，執行率約 70.20%，主要係辦理轄區內灌溉、排水渠道等農田水利設施更新改善工程、汰換及增購辦公電腦、機房伺服器設備、事務及傢俱設備等設備，因土地改良物位置較偏遠影響，廠商投標意願低落，多數工程採購發包均多次流標，影響後續工程進度，致執行率未達預期。

二、上(114)年度截至 6 月底止預算執行情形

- (一)業務收入：實際數 3,187 萬 7 千元，較分配預算數 3,821 萬 7 千元，減少 634 萬元，約 16.59%。
- (二)業務成本與費用：實際數 5,384 萬 5 千元，較分配預算數 7,191 萬 7 千元，減少 1,807 萬 2 千元，約 25.13%，主要係土地改良物修護費刻正辦理中，以及基於員額管控原則，實際進用人數較少，致實際費用較分配預算數為低。
- (三)業務外收入：實際數 1,019 萬元，較分配預算數 3,120 萬元，減少 2,101 萬元，約 67.34%，主要係處分非事業用地進度較預期慢，致實際收入較分配預算數為低。
- (四)業務外費用：實際數 15 萬 7 千元，較分配預算數 39 萬 6 千元，減少 23 萬 9 千元，約 60.43%，主要係各項業務刻正辦理中，致實際費用較分配預算數為低。
- (五)收支餘絀：實際短絀 1,193 萬 5 千元，較分配預算短絀 289 萬 6 千元，增加 903 萬 9 千元，約 312.11%，主要係處分非事業用地進度較預期慢，致財產交易賸餘減少所致。
- (六)固定資產之建設改良與擴充：一般建築及設備計畫，實際數 773 萬 8 千元，分配預算數 4,081 萬 5 千元，執行率約 18.96%。

參、業務計畫

一、營運計畫

- (一)本年度營運含括農田水利事業區域 0.51 萬公頃之農田水利事務。農田水利設施維護管理方面，3 公里輸水渠道改善及修補、60,000 平方公尺除草、5,800 立方公尺浚渫及 10 座構造物維護。農業灌溉用水管理方面，預計將 170 百萬噸灌溉用水依灌溉用水計畫適時、適地、適量順利分配至農地。農田水利設施更新改善方面，辦理 42 公里之灌溉排水渠道更新改善，及 34 座構造物更新改善。
- (二)土地改良物 3 億 8,349 萬 7 千元，依「中央政府各機關工程管理費支用要點」規定：

農業部農田水利署
北基農田水利事業作業基金
業務計畫及預算說明

中華民國 115 年度

1. 自辦規劃、設計、監造估計 2 億元，暫以 6.15%估算工程管理費 1,230 萬元。
2. 委託規劃、設計、監造估計 1 億 8,349 萬 7 千元，暫以 3.00%估算工程管理費 550 萬 5 千元。

以上本年度合計編列工程管理費 1,780 萬 5 千元，並配合工程結算總價覈實於得提列數額內執行。

二、固定資產之建設、改良、擴充與其資金來源及其投資計畫之成本與效益分析

(一)一般建築及設備計畫：本年度預算編列 3 億 9,897 萬 2 千元，編列項目如次：

1. 土地改良物 3 億 8,349 萬 7 千元，係辦理水利工程更新改善所需。
2. 機械及設備 1,045 萬元，係汰換或購置供水利灌溉、排水、抽水等工作用之各項機械設備等之所需。
3. 交通及運輸設備 467 萬 5 千元，係汰換或購置交通運輸及電訊用之各項設備及工具等所需。
4. 什項設備 35 萬元，係汰換或購置供辦公用之各項其他設備所需。

(二)本年度固定資產建設改良擴充及資金來源圖表，詳如圖一（第 2-5 頁）。

肆、預算概要

一、業務收支及餘絀之預計

- (一)業務收入 7,626 萬 2 千元，係規費收入、其他業務收入，較上年度預算數 7,643 萬 3 千元，減少 17 萬 1 千元，約 0.22%。
- (二)業務成本與費用 1 億 8,187 萬 9 千元，係業務費用、管理及總務費用、研究發展及訓練費用，較上年度預算數 1 億 3,396 萬 6 千元，增加 4,791 萬 3 千元，約 35.77%，主要係業務費用增加所致。
- (三)業務外收入 6,677 萬元，係財務收入、其他業務外收入，較上年度預算數 6,240 萬 3 千元，增加 436 萬 7 千元，約 7.00%。
- (四)業務外費用 98 萬 2 千元，係其他業務外費用，較上年度預算數 79 萬 2 千元，增加 19 萬元，約 23.99%，主要係雜項費用增加所致。

農業部農田水利署
北基農田水利事業作業基金
業務計畫及預算說明

中華民國 115 年度

(五)業務總收支相抵後，本期短絀 3,982 萬 9 千元，較上年度預算賸餘 407 萬 8 千元，反餘為絀，計相差 4,390 萬 7 千元，主要係業務費用、管理費用及總務費用增加所致。

(六)本年度收入、支出及短絀圖表及最近 5 年收入與支出圖表，詳如圖二（第 2-6 頁）、圖三（第 2-7 頁）。

二、餘絀撥補之預計

(一)短絀之部：本年度預算短絀 3,982 萬 9 千元，連同以前年度待填補之短絀 4,475 萬 5 千元，共計短絀 8,458 萬 4 千元，留待以後年度處理。

(二)最近 5 年賸餘分配圖表，詳如圖四（第 2-8 頁）。

三、現金流量之預計

(一)業務活動之淨現金流出 3,221 萬 3 千元，包括：

1. 本期短絀：短絀 3,982 萬 9 千元，利息股利之調整淨減 300 萬元，未計利息股利之本期短絀為 4,282 萬 9 千元。
2. 調整項目淨增 761 萬 6 千元，其中加項係提列折舊 5,174 萬元、攤銷無形資產 70 萬元；減項係固定資產變賣賸餘 4,482 萬 4 千元。
3. 收取利息 300 萬元。

(二)投資活動之淨現金流出 3 億 5,442 萬 2 千元，其中現金流入 4,490 萬元，係固定資產變賣收入 4,490 萬元；現金流出 3 億 9,932 萬 2 千元，係增加固定資產建設改良擴充 3 億 9,897 萬 2 千元、增加無形資產及其他資產 35 萬元。

(三)籌資活動之淨現金流入 3 億 8,349 萬 7 千元，其中現金流入 3 億 8,349 萬 7 千元，係增加政府撥充基金 3 億 8,349 萬 7 千元；無現金流出。

(四)預計本期現金及約當現金淨減 313 萬 8 千元。

(五)期初現金及約當現金 2 億 8,716 萬 6 千元。

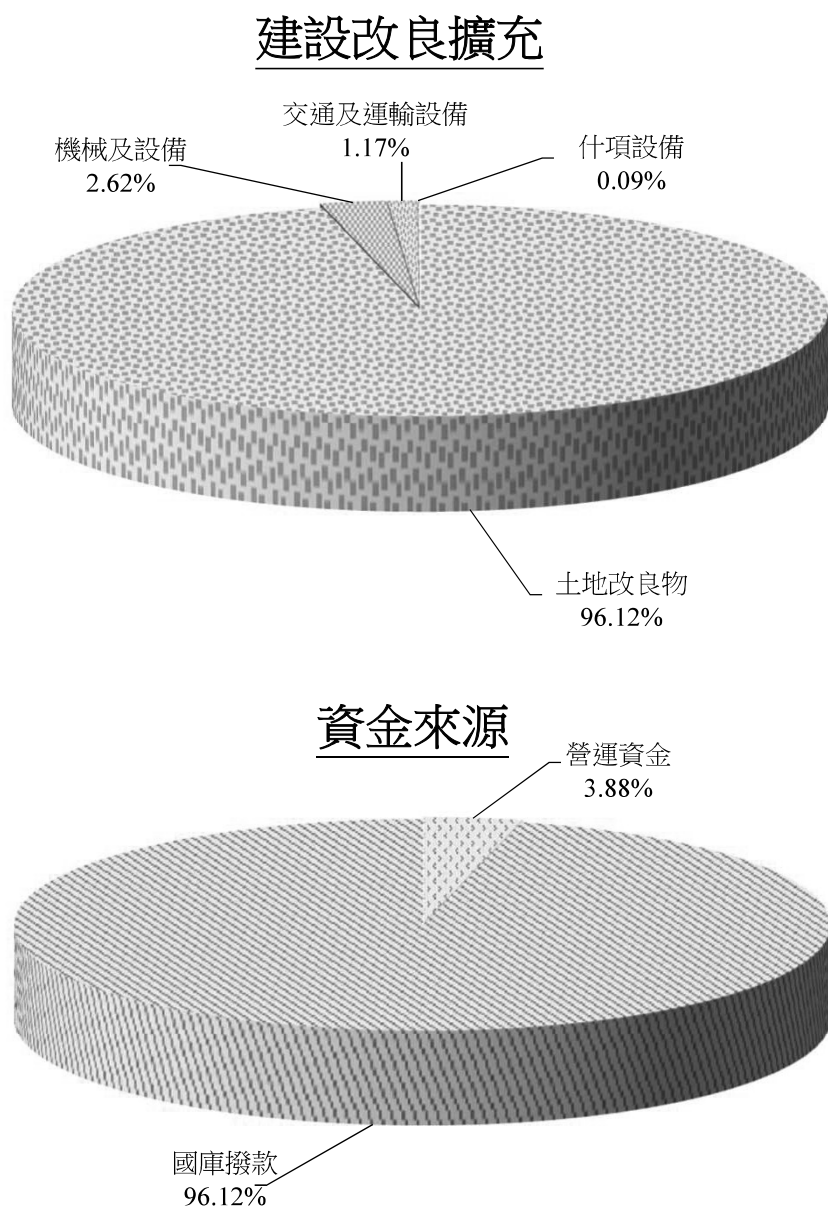
(六)預計期末現金及約當現金 2 億 8,402 萬 8 千元。

伍、其他

無

圖一

115年度固定資產建設改良擴充及資金來源

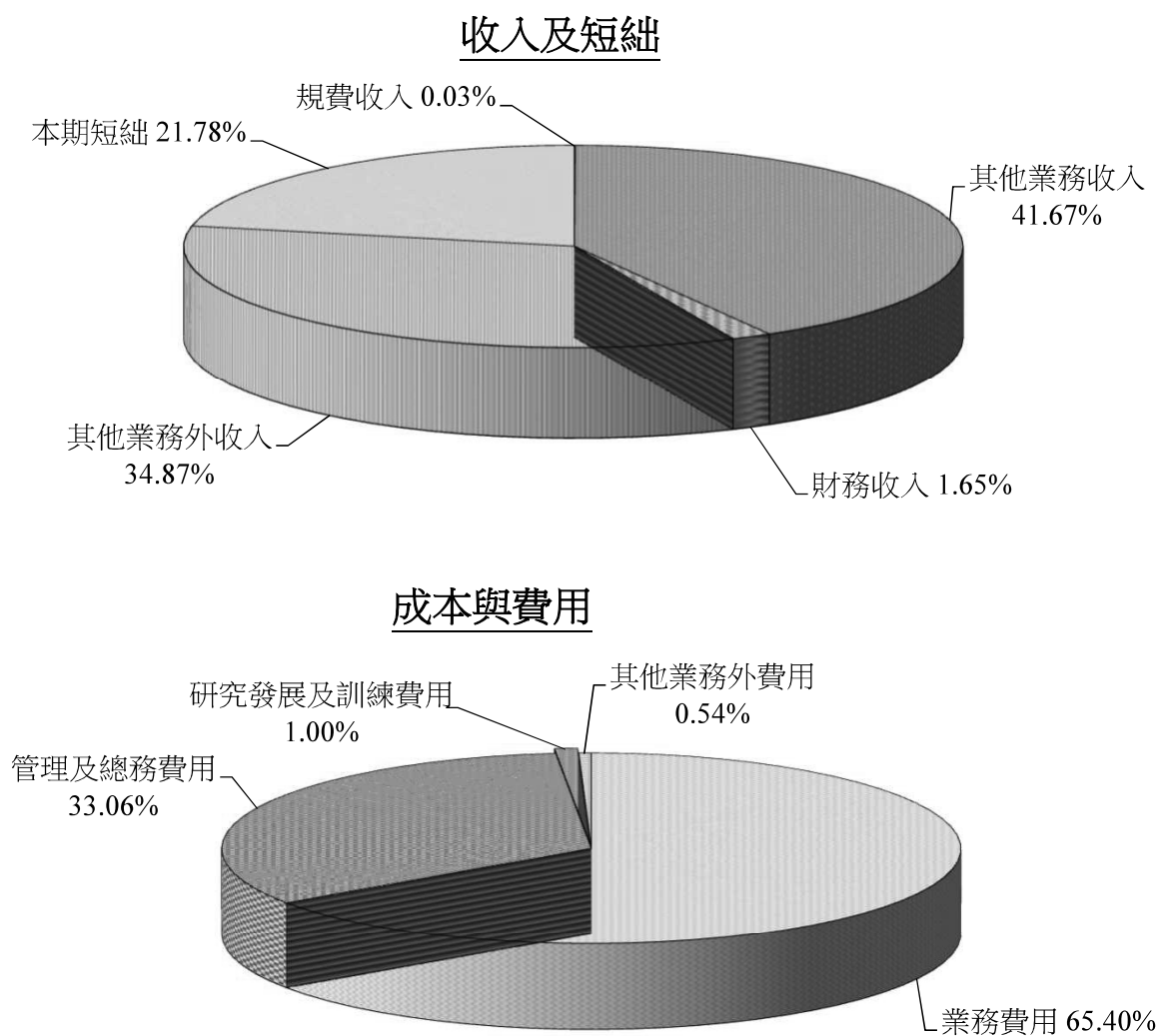


單位：新臺幣千元

建設改良擴充	115年度預算	資金來源	115年度預算
土地	0	營運資金	15,475
土地改良物	383,497	國庫撥款	383,497
房屋及建築	0		
機械及設備	10,450		
交通及運輸設備	4,675		
什項設備	350		
合 計	398,972	合 計	398,972

圖二

115年度收入及短絀、成本與費用

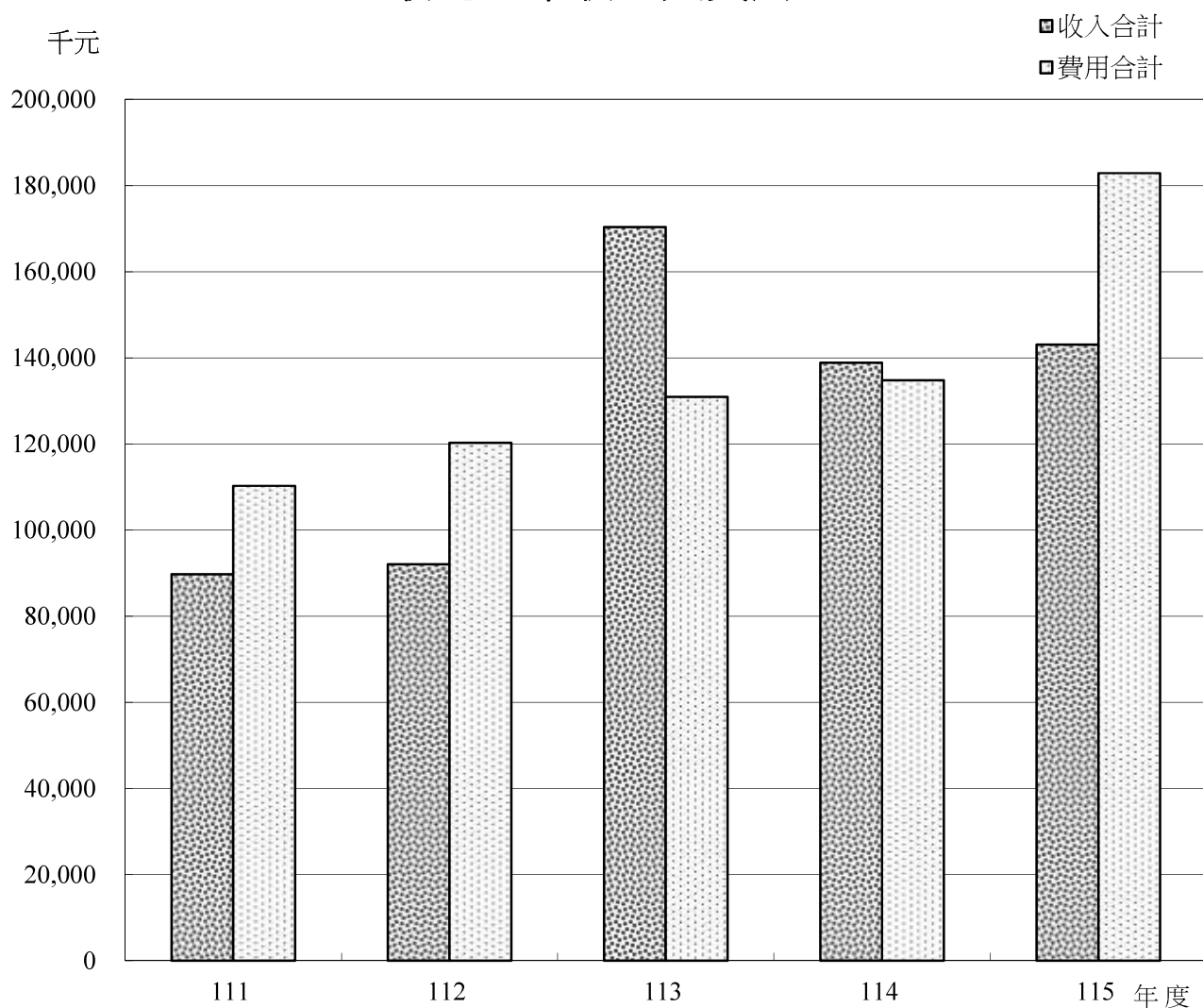


單位：新臺幣千元

收入及短絀	115年度預算	成本與費用	115年度預算
業務收入	76,262	業務成本與費用	181,879
租金及權利金收入	0	業務費用	119,595
規費收入	60	管理及總務費用	60,460
其他業務收入	76,202	研究發展及訓練費用	1,824
業務外收入	66,770	業務外費用	982
財務收入	3,000	其他業務外費用	982
其他業務外收入	63,770		
本期短絀	39,829		
收入及短絀總額	182,861	成本與費用總額	182,861

圖三

最近五年收入與費用

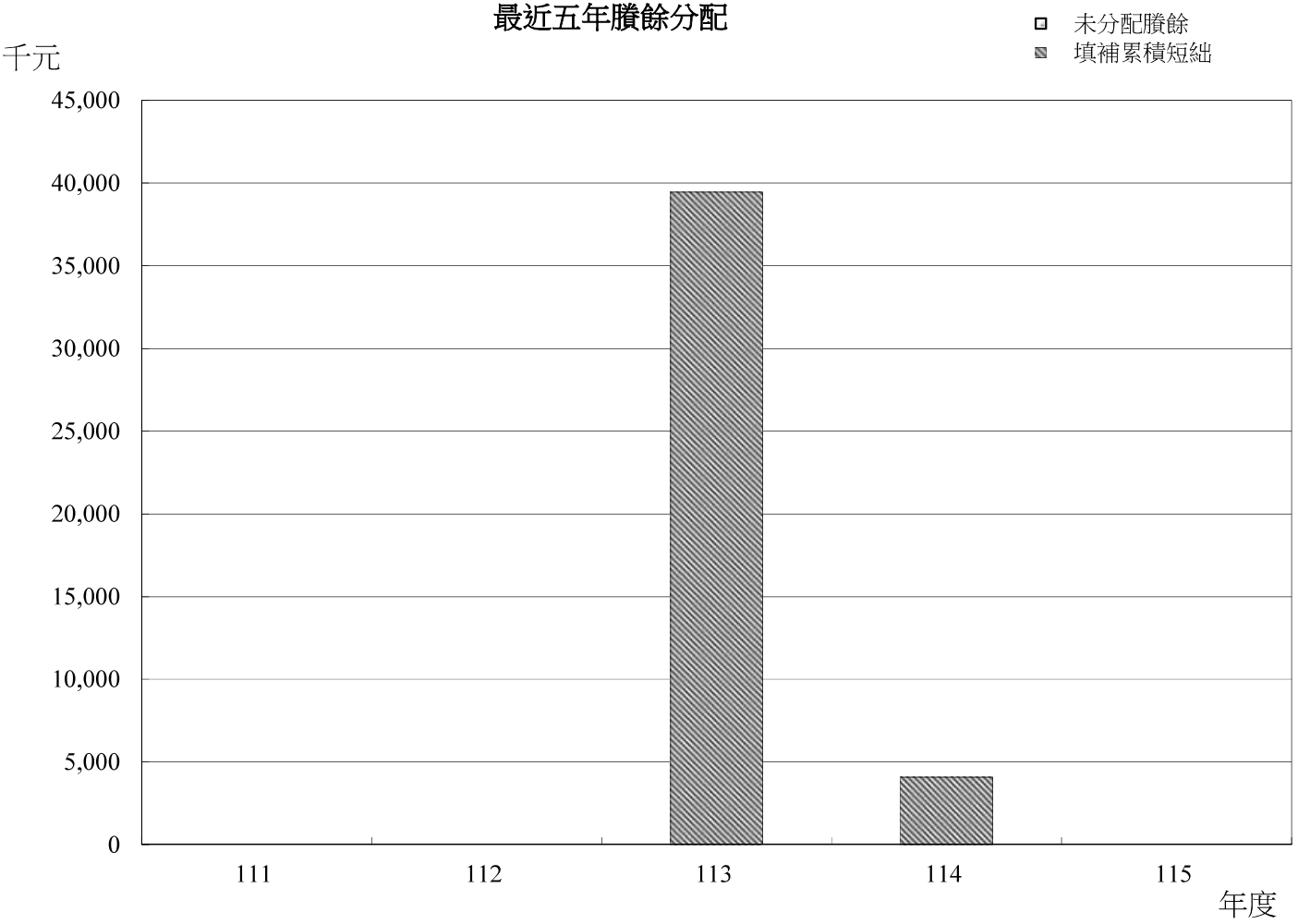


單位：新臺幣千元

項 目 \ 年 度	111年度決算	112年度決算	113年度決算	114年度預算	115年度預算
收入					
業務收入	72,988	71,986	111,505	76,433	76,262
業務外收入	16,720	20,085	58,833	62,403	66,770
收入合計	89,708	92,072	170,338	138,836	143,032
費用					
業務成本與費用	109,046	119,871	130,100	133,966	181,879
業務外費用	1,198	386	785	792	982
費用合計	110,244	120,257	130,885	134,758	182,861
本期餘絀	-20,535	-28,185	39,454	4,078	-39,829

註：111至113年度決算為審定決算數；114年度預算為預算案數。決算數細數之和與總數或略有出入，係四捨五入關係。以下各表同。

圖四



單位：新臺幣千元

<div>年度</div> <div>項目</div>	111年度決算	112年度決算	113年度決算	114年度預算	115年度預算
賸餘分配					
填補累積短絀	0	0	39,454	4,078	0
未分配賸餘	0	0	0	0	0
合 計	0	0	39,454	4,078	0

二、預算主要表

農業部農田水利署
北基農田水利事業作業基金

收支餘絀預計表

中華民國115年度

單位：新臺幣千元

前年度決算數		科 目	本年度預算數		上年度預算數		比較增減（-）	
金 額	%		金 額	%	金 額	%	金 額	%
111,505	100.00	業務收入	76,262	100.00	76,433	100.00	-171	-0.22
-	-	規費收入	60	0.08	-	-	60	-
-	-	使用規費收入	60	0.08	-	-	60	-
111,505	100.00	其他業務收入	76,202	99.92	76,433	100.00	-231	-0.30
99,967	89.65	其他補助收入	64,369	84.41	64,850	84.85	-481	-0.74
11,538	10.35	雜項業務收入	11,833	15.52	11,583	15.15	250	2.16
130,100	116.68	業務成本與費用	181,879	238.49	133,966	175.27	47,913	35.77
81,651	73.23	業務費用	119,595	156.82	78,524	102.74	41,071	52.30
81,651	73.23	業務費用	119,595	156.82	78,524	102.74	41,071	52.30
48,144	43.18	管理及總務費用	60,460	79.28	54,665	71.52	5,795	10.60
48,144	43.18	管理費用及總務費用	60,460	79.28	54,665	71.52	5,795	10.60
304	0.27	研究發展及訓練費用	1,824	2.39	777	1.02	1,047	134.75
304	0.27	訓練費用	1,824	2.39	777	1.02	1,047	134.75
-18,595	-16.68	業務賸餘(短絀)	-105,617	-138.49	-57,533	-75.27	-48,084	83.58
58,833	52.76	業務外收入	66,770	87.55	62,403	81.64	4,367	7.00
1,873	1.68	財務收入	3,000	3.93	1,000	1.31	2,000	200.00
1,873	1.68	利息收入	3,000	3.93	1,000	1.31	2,000	200.00
56,960	51.08	其他業務外收入	63,770	83.62	61,403	80.34	2,367	3.85
37,362	33.51	財產交易賸餘	44,824	58.78	43,170	56.48	1,654	3.83
19,403	17.40	租賃收入	18,576	24.36	18,096	23.68	480	2.65
-	-	資產使用及權利金收入	187	0.25	93	0.12	94	101.08
18	0.02	違規罰款收入	16	0.02	7	0.01	9	128.57
177	0.16	雜項收入	167	0.22	37	0.05	130	351.35
785	0.70	業務外費用	982	1.29	792	1.04	190	23.99
785	0.70	其他業務外費用	982	1.29	792	1.04	190	23.99
785	0.70	雜項費用	982	1.29	792	1.04	190	23.99
58,048	52.06	業務外賸餘(短絀)	65,788	86.27	61,611	80.61	4,177	6.78
39,454	35.38	本期賸餘(短絀)	-39,829	-52.23	4,078	5.34	-43,907	-1,076.68
29,478	26.44	本期其他綜合餘絀	60,161	78.89	-4,023	-5.26	64,184	-1,595.43
29,478	26.44	後續可能重分類至餘	60,161	78.89	-4,023	-5.26	64,184	-1,595.43

農業部農田水利署
北基農田水利事業作業基金

收支餘絀預計表

中華民國115年度

單位：新臺幣千元

前年度決算數		科 目	本年度預算數		上年度預算數		比較增減（-）	
金 額	%		金 額	%	金 額	%	金 額	%
29,478	26.44	絀之項目 未實現重估增值 - 可能重分類至餘絀之項目	60,161	78.89	-4,023	-5.26	64,184	-1,595.43

註：一、前年度決算數為審定決算數；上年度預算數為預算案數。以下各表同。

二、百分比及前年度決算數細數之和與總數或略有出入，係四捨五入關係。以下各表同。

農業部農田水利署
北基農田水利事業作業基金

收支餘絀預計表說明

中華民國115年度

一、本期收支項目之說明：

(一)業務收入

規費收入編列6萬元，係使用規費收入，詳第2-15頁規費收入明細表。

其他業務收入編列7,620萬2千元，係其他補助收入及雜項業務收入，詳第2-16頁其他業務收入明細表。

(二)業務成本與費用

業務費用編列1億1,959萬5千元，係業務費用，詳第2-19頁業務費用明細表。

管理及總務費用編列6,046萬元，係管理費用及總務費用，詳第2-24頁管理及總務費用明細表。

研究發展及訓練費用編列182萬4千元，係訓練費用，詳第2-28頁研究發展及訓練費用。

(三)業務賸餘(短絀)

業務收入和業務成本與費用相抵為業務短絀1億561萬7千元。

(四)業務外收入

財務收入編列300萬元，係利息收入，詳第2-17頁財務收入明細表。

其他業務外收入編列6,377萬元，係財產交易賸餘、租賃收入、資產使用及權利金收入、違規罰款收入與雜項收入，詳第2-18頁其他業務外收入明細表。

(五)業務外費用

其他業務外費用編列98萬2千元，係雜項費用，詳第2-30頁其他業務外費用明細表。

(六)業務外賸餘(短絀)

業務外收入和業務外費用相抵為業務外賸餘6,578萬8千元。

(七)本期賸餘(短絀)

業務短絀和業務外賸餘合計為本期短絀3,982萬9千元。

二、本期其他綜合餘絀之說明：

前年度決算數	項 目	本年度預算數	上年度預算數
29,478	後續可能重分類至餘絀之項目	60,161	-4,023
29,478	未實現重估增值 - 可能重分類至餘絀之項目	60,161	-4,023
29,478	其他綜合餘絀合計	60,161	-4,023

農業部農田水利署
北基農田水利事業作業基金

餘絀撥補預計表

中華民國115年度

單位：新臺幣千元

上年度預算數		項 目	本年度預算數		說 明
金 額	%		金 額	%	
4,078	100.00	賸餘之部	-	-	
4,078	100.00	本期賸餘	-	-	
4,078	100.00	分配之部	-	-	
4,078	100.00	填補累積短絀	-	-	
-	-	未分配賸餘	-	-	
130,197	100.00	短絀之部	84,584	100.00	
-	-	本期短絀	39,829	47.09	
130,197	100.00	前期待填補之短絀	44,755	52.91	
4,078	3.13	填補之部	-	-	
4,078	3.13	撥用賸餘	-	-	
126,119	96.87	待填補之短絀	84,584	100.00	

農業部農田水利署
北基農田水利事業作業基金

現金流量預計表

中華民國115年度

單位：新臺幣千元

項 目	預 算 數	說 明
業務活動之現金流量		
本期賸餘（短絀）	-39,829	
利息股利之調整	-3,000	
未計利息股利之本期賸餘（短絀）	-42,829	
調整項目	7,616	加項： 提列折舊51,740千元、攤銷無形資產700千元。 減項： 固定資產變賣賸餘44,824千元。
未計利息股利之現金流入（流出）	-35,213	
收取利息	3,000	
業務活動之淨現金流入（流出）	-32,213	
投資活動之現金流量		
減少不動產、廠房及設備、礦產資源	44,900	固定資產變賣收入。
增加不動產、廠房及設備、礦產資源	-398,972	固定資產建設改良擴充。
增加無形資產及其他資產	-350	無形資產。
投資活動之淨現金流入（流出）	-354,422	
籌資活動之現金流量		
增加基金、公積及填補短絀	383,497	政府撥充基金。
籌資活動之淨現金流入（流出）	383,497	
現金及約當現金之淨增（淨減）	-3,138	
期初現金及約當現金	287,166	
期末現金及約當現金	284,028	

農業部農田水利署
北基農田水利事業作業基金

現金流量預計表說明

中華民國115年度

不影響現金流量之投資及籌資活動：

1. 退休及離職準備金預計提列4,600千元，並同額增列應計退休金負債。
2. 預計辦理土地資產重估致土地及未實現重估增值同額增加64,374千元。
3. 預計辦理土地出售致土地及未實現重估增值同額減少4,213千元。

三、預算明細表

規費收入明細表

單位：新臺幣千元

2-15

農業部農田水利署
北基農田水利事業作業基金

其他業務收入明細表

中華民國115年度

單位：新臺幣千元

科目及業務項目	預 算 數	說 明
其他業務收入	76,202	
其他補助收入	64,369	政府補助農田水利事業收入64,369千元。
雜項業務收入	11,833	1.調度水收入(供台水公司)7,623千元。 2.調度水收入(供其他使用)1,325千元。 3.自來水公司補助金山九口井維護費2,885千元。 。

財務收入明細表

單位：新臺幣千元

2-17

農業部農田水利署
北基農田水利事業作業基金

其他業務外收入明細表

中華民國115年度

單位：新臺幣千元

科目及業務項目	預 算 數	說 明
其他業務外收入	63,770	
財產交易賸餘	44,824	處分非事業用土地、廢水利用地所得賸餘收入等44,824千元。
租賃收入	18,576	1.土地租金收入556千元。 2.房屋租金收入18,020千元。
資產使用及權利金收入	187	職務宿舍管理費收入187千元。
違規罰款收入	16	滯納金、追徵手續費及其他罰款收入16千元。
雜項收入	167	占用、使用補償金收入167千元。

農業部農田水利署
北基農田水利事業作業基金

業務費用明細表

中華民國115年度

單位：新臺幣千元

前年度決算數	上年度預算數	科目及業務計畫項目	本年度預算數
81,651	78,524	業務費用	119,595
81,651	78,524	業務費用	119,595
154	263	用人費用	710
154	263	加（夜）班費	710
32,832	30,034	服務費用	52,800
-	288	水電費	470
-	78	郵電費	26
396	1,288	旅運費	1,345
3	15	印刷裝訂及公告費	399
29,184	15,507	修理保養及保固費	21,238
146	490	保險費	799
-	6,754	一般服務費	17,585
3,104	5,614	專業服務費	10,938
304	1,003	材料及用品費	1,687
-	352	使用材料費	352
304	651	用品消耗	1,335
37	-	租金與利息	660
-	-	房租	60
-	-	交通及運輸設備租金	480
37	-	什項設備租金	120
38,489	37,592	折舊、折耗及攤銷	51,740
38,489	37,592	不動產、廠房及設備折舊	51,740
1,476	1,999	稅捐與規費（強制費）	2,317
104	500	土地稅	701
1,139	1,233	房屋稅	1,300
22	23	消費與行為稅	28
210	243	規費	288
1,415	7,633	會費、捐助、補助、分攤、救助(濟) 與交流活動費	9,631
-	6,198	捐助、補助與獎助	8,124

農業部農田水利署
北基農田水利事業作業基金

業務費用明細表

中華民國115年度

單位：新臺幣千元

前年度決算數	上年度預算數	科目及業務計畫項目	本年度預算數
1,415	1,415	分擔	1,415
-	20	補貼(償)、獎勵、慰問與救助(濟)	92
6,943	-	其他	50
6,943	-	其他費用	50

農業部農田水利署
北基農田水利事業作業基金

業務費用說明

中華民國115年度

科 目	說 明
業務費用	
業務費用	
用人費用	
加（夜）班費	延長工時加班費計710千元。
服務費用	
水電費	共計470千元，包括： 1.動力費計425千元。 2.其他場所水電費45千元。
郵電費	郵費計26千元。
旅運費	共計1,345千元，包括： 1.國內旅費計915千元。 2.貨物運費5千元。 3.其他旅運費計425千元。
印刷裝訂及公告費	印刷及裝訂費計399千元。
修理保養及保固費	共計21,238千元，包括： 1.土地改良物修護費計17,900千元。 2.一般房屋修護費計1,070千元。 3.機械及設備修護費計1,500千元。 4.交通及運輸設備修護費計68千元。 5.什項設備修護費計700千元。
保險費	共計799千元，包括： 1.一般房屋保險費計330千元。 2.交通及運輸設備保險費計80千元。 3.其他保險費計389千元。
一般服務費	共計17,585千元，包括： 1.公證費計40千元。 2.外包費計7,720千元，明細如下： (1)水利設施防災整備暨灌溉工程協勤研析計畫(災前防災整備資料、水門初複檢及災後 勘查彙報搶修工程位置，繪製位置圖，與教育訓練、防災演練)3,450千元(駐點人員2 名，並配合防災整備作業)。 (2)辦理環境清潔工作800千元(勞務承攬進用人力約1人次)。 (3)電梯保養、消防機電設備維護等工作400千元(因配合作業實際需要階段性投入勞務 ，其期間及人次不固定)。 (4)精進文書及檔案管理培訓與廣續檔案管理回溯作業(駐點人員2名，並配合檔管局相 關規定)3,000千元。 (5)本處保全系統服務費70千元。 3.義(志)工服務費計8,448千元，係執行用水管理巡防、水門看管、配輸水觀測等任務 之協勤人員費用8,448千元(因配合作業實際需要階段性投入勞務，其期間及人次不固 定)。 4.計時與計件人員酬金計1,377千元，係協助辦理農田水利業務所僱用按日或按月計酬 之約用人員費用(約3人)。
專業服務費	共計10,938千元，包括：

農業部農田水利署
北基農田水利事業作業基金

業務費用說明

中華民國115年度

科 目	說 明
材料及用品費	1.技術合作費及權利金880千元。 2.專技人員酬金1,280千元。 3.法律事務費430千元。 4.工程及管理諮詢服務費1,000千元。 5.講課鐘點、稿費、出席審查及查詢費計275千元。 6.委託調查研究費計4,550千元。 7.委託檢驗(定)試驗認證費計223千元。 8.其他2,300千元。
使用材料費	共計352千元，包括： 1.燃料計42千元。 2.設備零件計310千元。
用品消耗	共計1,335千元，包括： 1.辦公(事務)用品計170千元。 2.食品計225千元。 3.其他計940千元。
租金與利息	
房租	一般房屋租金計60千元。
交通及運輸設備租金	車租480千元。
什項設備租金	什項設備租金計120千元。
折舊、折耗及攤銷	
不動產、廠房及設備折舊	共計51,740千元，包括： 1.土地改良物折舊計46,440千元。 2.一般房屋折舊計4,000千元。 3.機械及設備折舊計600千元。 4.交通及運輸設備折舊計200千元。 5.什項設備折舊計500千元。
稅捐與規費（強制費）	
土地稅	一般土地地價稅計701千元。
房屋稅	一般房屋稅計1,300千元。
消費與行為稅	使用牌照稅計28千元。
規費	共計288千元，包括： 1.行政規費與強制費計273千元。 2.汽車燃料使用費計15千元。
會費、捐助、補助、分攤、 救助(濟)與交流活動費	
捐助、補助與獎助	共8,124千元，包括： 1.諮議會事務補助費924千元。 2.水利小組辦公補助費7,200千元。

農業部農田水利署
北基農田水利事業作業基金
業務費用說明
中華民國115年度

科 目	說 明
分擔	分擔大樓管理費計1,415千元。
補貼(償)、獎勵、慰問與救 助(濟)	慰問金計92千元。
其他	
其他費用	補繳以前年度各項稅費50千元。

農業部農田水利署
北基農田水利事業作業基金

管理及總務費用明細表

中華民國115年度

單位：新臺幣千元

前年度決算數	上年度預算數	科目及業務計畫項目	本年度預算數
48,144	54,665	管理及總務費用	60,460
48,144	54,665	管理費用及總務費用	60,460
41,796	49,711	用人費用	50,466
24,190	29,985	正式員額薪資	29,985
959	1,036	聘僱及兼職人員薪資	1,037
1,334	1,655	加（夜）班費	1,377
5,142	7,629	獎金	6,970
5,835	3,896	退休及卹償金	5,973
4,336	5,510	福利費	5,124
4,481	3,526	服務費用	3,982
508	459	水電費	435
236	404	郵電費	270
122	339	旅運費	348
32	60	印刷裝訂及公告費	60
4	-	修理保養及保固費	-
1,746	202	一般服務費	137
1,131	1,360	專業服務費	2,030
702	702	公關慰勞費	702
1,521	1,138	材料及用品費	2,005
390	470	使用材料費	470
1,131	668	用品消耗	1,535
90	68	租金與利息	250
-	-	房租	50
-	-	交通及運輸設備租金	50
90	68	什項設備租金	150
204	200	折舊、折耗及攤銷	700
204	200	攤銷	700
12	22	會費、捐助、補助、分攤、救助(濟) 與交流活動費	3,057
-	10	分擔	10

農業部農田水利署
北基農田水利事業作業基金

管理及總務費用明細表

中華民國115年度

單位：新臺幣千元

前年度決算數	上年度預算數	科目及業務計畫項目	本年度預算數
12	12	補貼(償)、獎勵、慰問與救助(濟)	3,047
40	-	其他	-
40	-	其他費用	-

農業部農田水利署
北基農田水利事業作業基金

管理及總務費用說明

中華民國115年度

科 目	說 明
管理及總務費用	
管理費用及總務費用	
用人費用	
正式員額薪資	共計29,985千元，包括： 1.職員薪金計26,852千元。 2.工員工資計3,133千元。
聘僱及兼職人員薪資	約僱職員薪金計1,037千元。
加（夜）班費	共計1,377千元，包括： 未休假加班費計1,377千元。
獎金	共計6,970千元，包括： 1.考績獎金計3,077千元。 2.年終獎金計3,878千元。 3.其他獎金計15千元。
退休及卹償金	共計5,973千元，包括： 1.職員退休及離職金計4,963千元。 2.工員退休及離職金計192千元。 3.卹償金計818千元。
福利費	共計5,124千元，包括： 1.分擔員工保險費計3,607千元。 2.傷病醫藥費計88千元。 3.其他福利費計1,429千元。
服務費用	
水電費	共計435千元，包括： 1.工作場所電費計400千元。 2.工作場所水費計20千元。 3.氣體費計5千元。 4.其他場所水電費計10千元。
郵電費	共計270千元，包括： 1.郵費計30千元。 2.電話費計150千元。 3.數據通信費計90千元。
旅運費	共計348千元，包括： 1.國內旅費計276千元。 2.貨物運費計20千元。 3.其他旅運費計52千元。
印刷裝訂及公告費	印刷及裝訂費計60千元。
修理保養及保固費	
一般服務費	共計137千元，包括： 1.佣金、匯費、經理費及手續費計5千元。 2.體育活動費計132千元。

農業部農田水利署
北基農田水利事業作業基金
管理及總務費用說明

中華民國115年度

科 目	說 明
專業服務費	電腦軟體服務費計2,030千元。
公關慰勞費	共計702千元，包括： 1.對員工以外之宴客招待、婚喪賀儀、餽贈等之公共關係費562千元。 2.對員工之慰勞、餽贈等之員工慰勞費140千元。
材料及用品費	
使用材料費	共計470千元，包括： 1.燃料計320千元。 2.設備零件計150千元。
用品消耗	共計1,535千元，包括： 1.辦公(事務)用品計500千元。 2.報章什誌計10千元。 3.農業與園藝用品及環境美化計300千元。 4.食品計380千元。 5.不屬於以上各項之其他用品消耗345千元。
租金與利息	
房租	一般房屋租金計50千元。
交通及運輸設備租金	車租計50千元。
什項設備租金	什項設備租金計150千元。
折舊、折耗及攤銷	
攤銷	攤銷電腦軟體費計700千元。
會費、捐助、補助、分攤、 救助(濟)與交流活動費	
分擔	分擔大樓管理費計10千元。
補貼(償)、獎勵、慰問與救 助(濟)	退休技工、工友慰問金3,047千元。
其他	
其他費用	

農業部農田水利署
北基農田水利事業作業基金

研究發展及訓練費用明細表

中華民國115年度

單位：新臺幣千元

前年度決算數	上年度預算數	科目及業務計畫項目	本年度預算數
304	777	研究發展及訓練費用	1,824
304	777	訓練費用	1,824
245	777	服務費用	980
171	260	旅運費	384
74	517	專業服務費	596
32	-	材料及用品費	349
32	-	用品消耗	349
27	-	租金與利息	495
27	-	交通及運輸設備租金	495

農業部農田水利署
北基農田水利事業作業基金
研究發展及訓練費用說明
 中華民國115年度

科 目	說 明
研究發展及訓練費用	
訓練費用	
服務費用	
旅運費	國內旅費計384千元。
專業服務費	共計596千元，包括： 1.講課鐘點、稿費、出席審查及查詢費計86千元。 2.委託考選訓練費計510千元。
材料及用品費	
用品消耗	食品計349千元。
租金與利息	
交通及運輸設備租金	車租計495千元。

農業部農田水利署
北基農田水利事業作業基金

其他業務外費用明細表

中華民國115年度

單位：新臺幣千元

前年度決算數	上年度預算數	科目及業務計畫項目	本年度預算數
785	792	其他業務外費用	982
785	792	雜項費用	982
326	500	服務費用	500
119	-	修理保養及保固費	-
208	500	推展費	500
203	292	會費、捐助、補助、分攤、救助(濟))與交流活動費	482
110	132	會費	132
39	40	捐助、補助與獎助	120
13	-	補貼(償)、獎勵、慰問與救助(濟)	-
41	120	競賽及交流活動費	230
130	-	短絀、賠償與保險給付	-
130	-	各項短絀	-
126	-	其他	-
126	-	其他費用	-

農業部農田水利署
北基農田水利事業作業基金
其他業務外費用說明
中華民國115年度

科 目	說 明
其他業務外費用	
雜項費用	
服務費用	
修理保養及保固費	
推展費	不屬於媒體政策及業務宣導之各項推展費用500千元。
會費、捐助、補助、分攤、 救助(濟)與交流活動費	
會費	學術團體會費計132千元，明細如下： 1.國際灌溉排水協會會費20千元。 2.台灣農業工程學會會費100千元。 3.中華防災學會會費12千元。
捐助、補助與獎助	捐助國內團體計120千元，明細如下： 1.中華水資源管理學會20千元。 2.新北市各地區農會90千元。 3.社團法人農業工程學會10千元。
補貼(償)、獎勵、慰問與救 助(濟)	
競賽及交流活動費	技能競賽計230千元。
短絀、賠償與保險給付	
各項短絀	
其他	
其他費用	

固定資產建設改

中華民國

不動產、廠

項 目					
	土 地	土地改 良 物	房屋及 建 築	機械及 設 備	交通及運 輸 設 備
一般建築及設備計畫	-	383,497	-	10,450	4,675
一次性項目	-	383,497	-	10,450	4,675
合 計		383,497		10,450	4,675

良擴充明細表

115年度

單位：新臺幣千元

房及設備						投資性 不動產	合 計	說 明
什項設備	租賃資產	租賃權 益改良	生產性 植物	其 他	小 計			
350	-	-	-	-	398,972	-	398,972	土地改良物383,497千元， 依「中央政府各機關工程 管理費支用要點」規定： (1) 自辦規劃、設計、監造 估計200,000千元，暫以 6.15%估算工程管理費 12,300千元。 (2) 委託規劃、設計、監造 估計183,497千元，暫以 3.00%估算工程管理費 5,505千元。 以上本年度合計編列工程管 理費17,805千元，並配合工 程結算總價覈實於得提列數 額內執行。
350	-	-	-	-	398,972	-	398,972	
350					398,972		398,972	

固定資產建設改良擴

中華民國

項 目	自 有 資			
	營 運 資 金	出售不適 用 資 產	國 庫 撥 款	其 他
一般建築及設備計畫	15,475	-	383,497	-
一次性項目	15,475	-	383,497	-
合 計	15,475		383,497	

115年度

單位：新臺幣千元

[illegible]

固定資產建設改良擴充

中華民國

項 目	全 部					
	投資總額	資 金 來 源				外借資金
		自 有 資 金	出售不適 用資產	國庫撥款	其他	
一般建築及設備計畫	398,972	15,475	-	383,497	-	-
一次性項目	398,972	15,475	-	383,497	-	-
合 計	398,972	15,475		383,497		

計畫預期進度明細表

115年度

單位：新臺幣千元

計 畫					預 算 數			
目 標 能 量	進度起迄 年 月	資 金 成本率 (%)	內 部 報酬率 (%)	收回 年限 (年)	本 年 度		截至本年度累計數	
					金 額	占全部 計畫%	金 額	占全部 計畫%
	11501~11512				398,972	100.00	398,972	100.00
					398,972	100.00	398,972	100.00

農業部農田水利署
北基農田水利事業作業基金

資產折舊明細表

中華民國115年度

單位：新臺幣千元

項 目	不動產、廠房及設備								投資性 不動產	其 他	合 計
	土地改 良 物	房屋及 建 築	機械及 設 備	交通及運 輸 設 備	什 項 設 備	租 賃 資 產	租賃權 益改良	生產性 植物			
前年度決算資產原值	1,210,021	198,167	3,305	1,999	5,178	-	-	-	-	-	1,418,670
上年度預計增減資產原值	135,572	-	350	200	1,300	-	-	-	-	-	137,422
本年度預計增減資產原值	383,497	-	10,450	4,675	350	-	-	-	-	-	398,972
資產重估增值額	-	-	-	-	-	-	-	-	-	-	-
本年度(12月底)止資產總額	1,729,090	198,167	14,105	6,874	6,828	-	-	-	-	-	1,955,064
本年度應提折舊額	46,440	4,000	600	200	500	-	-	-	-	-	51,740
業務費用	46,440	4,000	600	200	500	-	-	-	-	-	51,740

資產變賣明細表

單位：新臺幣千元

2-39

農業部農田水利署
北基農田水利事業作業基金

基金數額增減明細表

中華民國115年度

單位：新臺幣千元

項 目	金 額	說 明
期初基金數額	961,846	
加：		
以前年度公積撥充	-	
賸餘撥充	-	
以國有財產撥充	-	
國庫增撥數	383,497	
其他	-	
減：		
填補短絀	-	
折減基金繳庫	-	
其他	-	
期末基金數額	1,345,343	

農業部農田水利署
北基農田水利事業作業基金

購置無形資產明細表

中華民國115年度

單位：新臺幣千元

前 年 度 決 算 數	上 年 度 預 算 數	科 目 及 業 務 項 目	本 年 度 預 算 數	說 明
82	1,790	無形資產	350	
82	1,790	電腦軟體	350	資訊運用、推展業務、 電腦軟體作業系統、 繪圖及防毒、系統 開發等支出。
82	1,790	總 計	350	

本頁空白

四、預算參考表

農業部農田水利署
北基農田水利事業作業基金

預計平衡表

中華民國115年12月31日

單位：新臺幣千元

113年12月31日 實 際 數	科 目	115年12月31日 預 計 數	114年12月31日 預 計 數	比較增減
1,532,185	資產	2,025,483	1,617,054	408,429
343,797	流動資產	384,028	387,166	-3,138
243,387	現金	284,028	287,166	-3,138
100,000	流動金融資產	100,000	100,000	-
185	應收款項	-	-	-
224	預付款項	-	-	-
24,825	投資、長期應收款、貸墊款及準備金	29,425	24,825	4,600
24,825	準備金	29,425	24,825	4,600
1,162,670	不動產、廠房及設備	1,609,897	1,202,580	407,317
643,738	土地	699,669	639,584	60,085
303,930	土地改良物	743,405	406,348	337,057
153,589	房屋及建築	146,148	150,148	-4,000
1,686	機械及設備	11,531	1,681	9,850
1,139	交通及運輸設備	5,614	1,139	4,475
2,821	什項設備	3,530	3,680	-150
55,766	購建中固定資產	-	-	-
893	無形資產	2,133	2,483	-350
893	無形資產	2,133	2,483	-350
1,532,185	合 計	2,025,483	1,617,054	408,429
31,969	負債	34,818	30,218	4,600
1,570	流動負債	-	-	-
1,476	應付款項	-	-	-
94	預收款項	-	-	-
24,825	長期負債	29,425	24,825	4,600
24,825	長期債務	29,425	24,825	4,600
5,574	其他負債	5,393	5,393	-
5,574	什項負債	5,393	5,393	-
1,500,216	淨值	1,990,665	1,586,836	403,829
882,040	基金	1,345,343	961,846	383,497
882,040	基金	1,345,343	961,846	383,497

農業部農田水利署
北基農田水利事業作業基金

預計平衡表

中華民國115年12月31日

單位：新臺幣千元

113年12月31日 實 際 數	科 目	115年12月31日 預 計 數	114年12月31日 預 計 數	比較增減
1,077	公積	1,077	1,077	-
1,077	特別公積	1,077	1,077	-
-55,591	累積餘絀	-84,584	-44,755	-39,829
-55,591	累積短絀	-84,584	-44,755	-39,829
672,691	淨值其他項目	728,829	668,668	60,161
672,691	累積其他綜合餘絀	728,829	668,668	60,161
1,532,185	合 計	2,025,483	1,617,054	408,429

農業部農田水利署
北基農田水利事業作業基金

5年來主要營運項目分析表

中華民國115年度

單位：新臺幣千元

年 度 及 項 目	單 位	數 量	單位成本(元)或 平均利(費)率	預(決)算數	說 明
本年度預算數					
農田水利設施維護管理		-	-	16,110	
輸水渠道改善及修補	公里	3.00	3,066,666.67	9,200	
輸水渠道除草	平方公尺	60,000.00	51.00	3,060	
輸水渠道浚渫	立方公尺	5,800.00	250.00	1,450	
構造物維護	座	10.00	240,000.00	2,400	
農業灌溉用水管理	百萬噸	170.00	873,323.53	148,465	
農田水利設施更新改善		-	-	383,497	
灌溉排水渠道更新改善	公里	42.00	8,003,595.24	336,151	
構造物更新改善	座	34.00	1,392,529.41	47,346	
上年度預算數					
農田水利設施維護管理		-	-	13,900	
輸水渠道改善及修補	公里	2.00	4,000,000.00	8,000	
輸水渠道除草	平方公尺	50,000.00	50.00	2,500	
輸水渠道浚渫	立方公尺	4,000.00	250.00	1,000	
構造物維護	座	10.00	240,000.00	2,400	
農業灌溉用水管理	百萬噸	200.00	541,500.00	108,300	
農田水利設施更新改善		-	-	79,806	
灌溉排水渠道更新改善	公里	7.00	10,818,857.14	75,732	
構造物更新改善	座	7.00	582,000.00	4,074	
前年度決算數					
農田水利設施維護管理		-	-	9,300	
輸水渠道改善及修補	公里	9.80	251,978.88	2,469	
輸水渠道除草	平方公尺	107,972.20	38.14	4,118	
輸水渠道浚渫	立方公尺	5,831.52	400.66	2,336	

農業部農田水利署
北基農田水利事業作業基金

5年來主要營運項目分析表

中華民國115年度

單位：新臺幣千元

年 度 及 項 目	單 位	數 量	單位成本(元)或 平均利(費)率	預(決)算數	說 明
構造物維護	座	40.00	9,401.20	376	
農業灌溉用水管理	百萬噸	156.94	598,453.93	93,921	
農田水利設施更新改善		-	-	44,331	
灌溉排水渠道更新改善	公里	3.71	11,618,232.35	43,104	
構造物更新改善	座	1.00	1,227,170.00	1,227	
112年度決算數					
農田水利設施維護管理		-	-	7,461	
輸水渠道改善及修補	公里	1.71	1,682,594.15	2,877	
輸水渠道除草	平方公尺	122,563.00	27.72	3,398	
輸水渠道浚渫	立方公尺	5,002.68	181.12	906	
構造物維護	座	17.00	16,466.12	280	
農業灌溉用水管理	百萬噸	197.83	600,081.49	118,714	
農田水利設施更新改善		-	-	33,916	
灌溉排水渠道更新改善	公里	9.23	3,135,709.53	28,943	
構造物更新改善	座	24.00	207,215.25	4,973	
111年度決算數					
農田水利設施維護管理		-	-	2,337	
輸水渠道改善及修補	公里	0.26	2,390,519.23	622	
輸水渠道除草	平方公尺	40,049.00	18.00	721	
輸水渠道浚渫	立方公尺	1,601.50	269.54	432	
構造物維護	座	24.00	23,462.58	563	
農業灌溉用水管理	百萬噸	139.32	586,273.94	81,680	
農田水利設施更新改善		-	-	18,340	
灌溉排水渠道更新改善	公里	2.47	7,425,070.45	18,340	
構造物更新改善	座	-	-	-	

中華民國115年度

單位：人

科目	上年度最高 可進用員額數	本年度增減(-)數	本年度最高 可進用員額數	說明
業務支出部分：	41		41	
專任人員	41		41	
職員	32		32	
駐衛警	-	-	-	
技工	3		3	
工友	4		4	
約僱	2		2	
總計	41	-	41	

註：一、「勞務承攬」人員進用資訊如下：

- 二、「進用約用人員」3人次，主要係協助辦理農田水利業務所僱用按日或按月計酬之約用人員。

農業部農
北基農田水利
用人費用
中華民國

科目	正式員 額薪資	聘僱人 員薪資	加(夜) 班費	津貼	獎金				退休及卹償金	
					年終 獎金	考績 獎金	績效 獎金	其他	退休金	卹償金
業務支出部分										
業務費用	-	-	710	-	-	-	-	-	-	-
正式人員	-	-	645	-	-	-	-	-	-	-
職員	-	-	489	-	-	-	-	-	-	-
工員	-	-	156	-	-	-	-	-	-	-
聘僱人員	-	-	65	-	-	-	-	-	-	-
管理及總務費用	29,985	1,037	1,377	-	3,878	3,077	-	15	5,155	818
正式人員	29,985	-	1,337	-	3,748	3,077	-	15	5,089	818
職員	26,852	-	1,192	-	3,356	2,685	-	15	4,897	818
工員	3,133	-	145	-	392	392	-	-	192	-
聘僱人員	-	1,037	40	-	130	-	-	-	66	-
合計	29,985	1,037	2,087	-	3,878	3,077	-	15	5,155	818

註：一、「勞務承攬」編列於「外包費」科目，預算數7,650千元，辦理事項如下：

(1)水利設施防災整備暨灌溉工程協勤研析計畫(災前防災整備資料.水門初複檢及災後勘查彙報搶修工程位置，繪製位置圖，與教育訓練、防災演練)3,450千元。

(2)辦理環境清潔工作800千元。

(3)電梯保養、消防機電設備維護等工作400千元。

(4)精進文書及檔案管理培訓與廣續檔案管理回溯作業3,000千元。

二、「進用約用人員」編列於「計時與計件人員酬金」科目，預算數1,377千元，主要係協助辦理農田水利業務所僱用按日或按月計酬之約用人員費用。

三、獎金計編列6,970千元，明細如下：

1.年終獎金：編列41人3,878千元，依據114年5月14日農水字第1148051470號令修正「農田水利事業人員人事管理辦法」辦理。

2.考績獎金：編列39人3,077千元，依據114年5月14日農水字第1148051470號令修正「農田水利事業人員人事管理辦法」辦理。

3.其他獎金：編列32人15千元，依據「農田水利事業人員辦理農田水利事業作業基金不動產使用管理業務績效評核辦法」第3條規定辦理。

田水利署
事業作業基金
彙計表
115年度

單位：新臺幣千元

資遣費	福 利 費				提 繳 費	合 計	兼任人員 用人費用	總計
	分擔保 險費	傷病醫藥 費	提撥福利 金	其他				
-	-	-	-	-	-	710	-	710
-	-	-	-	-	-	645	-	645
-	-	-	-	-	-	489	-	489
-	-	-	-	-	-	156	-	156
-	-	-	-	-	-	65	-	65
-	3,607	88	-	1,429	-	50,466	-	50,466
-	3,464	84	-	1,397	-	49,014	-	49,014
-	3,006	70	-	1,285	-	44,176	-	44,176
-	458	14	-	112	-	4,838	-	4,838
-	143	4	-	32	-	1,452	-	1,452
-	3,607	88	-	1,429	-	51,176	-	51,176

農業部農田水利署
北基農田水利事業作業基金
各項費用彙計表
中華民國115年度

單位：新臺幣千元

前年度 決算數	上年度 預算數	科 目	本 年 度 預 算 數				
			合計	業務費用	管理及總 務費用	研究發展及 訓練費用	其他業務 外費用
41,950	49,974	用人費用	51,176	710	50,466	-	-
24,190	29,985	正式員額薪資	29,985	-	29,985	-	-
959	1,036	聘僱及兼職人員薪資	1,037	-	1,037	-	-
1,488	1,918	加（夜）班費	2,087	710	1,377	-	-
5,142	7,629	獎金	6,970	-	6,970	-	-
5,835	3,896	退休及卹償金	5,973	-	5,973	-	-
4,336	5,510	福利費	5,124	-	5,124	-	-
37,885	34,837	服務費用	58,262	52,800	3,982	980	500
508	747	水電費	905	470	435	-	-
236	482	郵電費	296	26	270	-	-
689	1,887	旅運費	2,077	1,345	348	384	-
35	75	印刷裝訂及公告費	459	399	60	-	-
29,306	15,507	修理保養及保固費	21,238	21,238	-	-	-
146	490	保險費	799	799	-	-	-
1,746	6,956	一般服務費	17,722	17,585	137	-	-
4,309	7,491	專業服務費	13,564	10,938	2,030	596	-
702	702	公關慰勞費	702	-	702	-	-
208	500	推展費	500	-	-	-	500
1,857	2,141	材料及用品費	4,041	1,687	2,005	349	-
390	822	使用材料費	822	352	470	-	-
1,467	1,319	用品消耗	3,219	1,335	1,535	349	-
155	68	租金與利息	1,405	660	250	495	-
-	-	房租	110	60	50	-	-
27	-	交通及運輸設備租金	1,025	480	50	495	-
128	68	什項設備租金	270	120	150	-	-
38,693	37,792	折舊、折耗及攤銷	52,440	51,740	700	-	-
38,489	37,592	不動產、廠房及設備折舊	51,740	51,740	-	-	-
204	200	攤銷	700	-	700	-	-
1,476	1,999	稅捐與規費（強制費）	2,317	2,317	-	-	-
104	500	土地稅	701	701	-	-	-
1,139	1,233	房屋稅	1,300	1,300	-	-	-
22	23	消費與行為稅	28	28	-	-	-
210	243	規費	288	288	-	-	-
1,629	7,947	會費、捐助、補助、分攤、救助(濟)與交流活動費	13,170	9,631	3,057	-	482
110	132	會費	132	-	-	-	132
39	6,238	捐助、補助與獎助	8,244	8,124	-	-	120
1,415	1,425	分擔	1,425	1,415	10	-	-
25	32	補貼(償)、獎勵、慰問與救助(濟)	3,139	92	3,047	-	-
41	120	競賽及交流活動費	230	-	-	-	230
130	-	短絀、賠償與保險給付	-	-	-	-	-
130	-	各項短絀	-	-	-	-	-
7,109	-	其他	50	50	-	-	-
7,109	-	其他費用	50	50	-	-	-
130,885	134,758	總計	182,861	119,595	60,460	1,824	982

註：本年度公共關係費500千元、員工慰勞費202千元。

增購及汰舊換新管理用公務車輛明細表

單位：新臺幣千元

註：管理用車輛：客貨兩用車2輛。

本頁空白